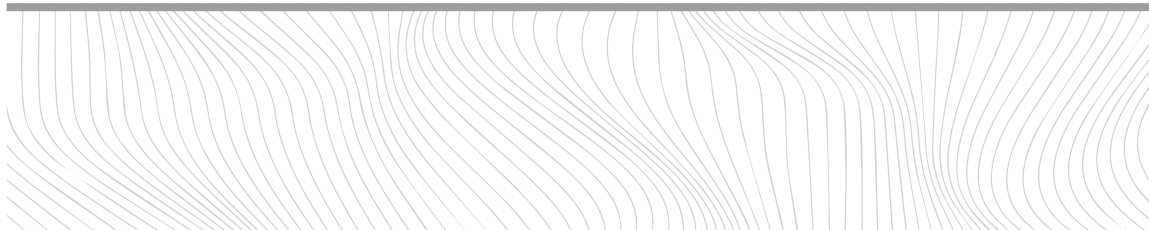
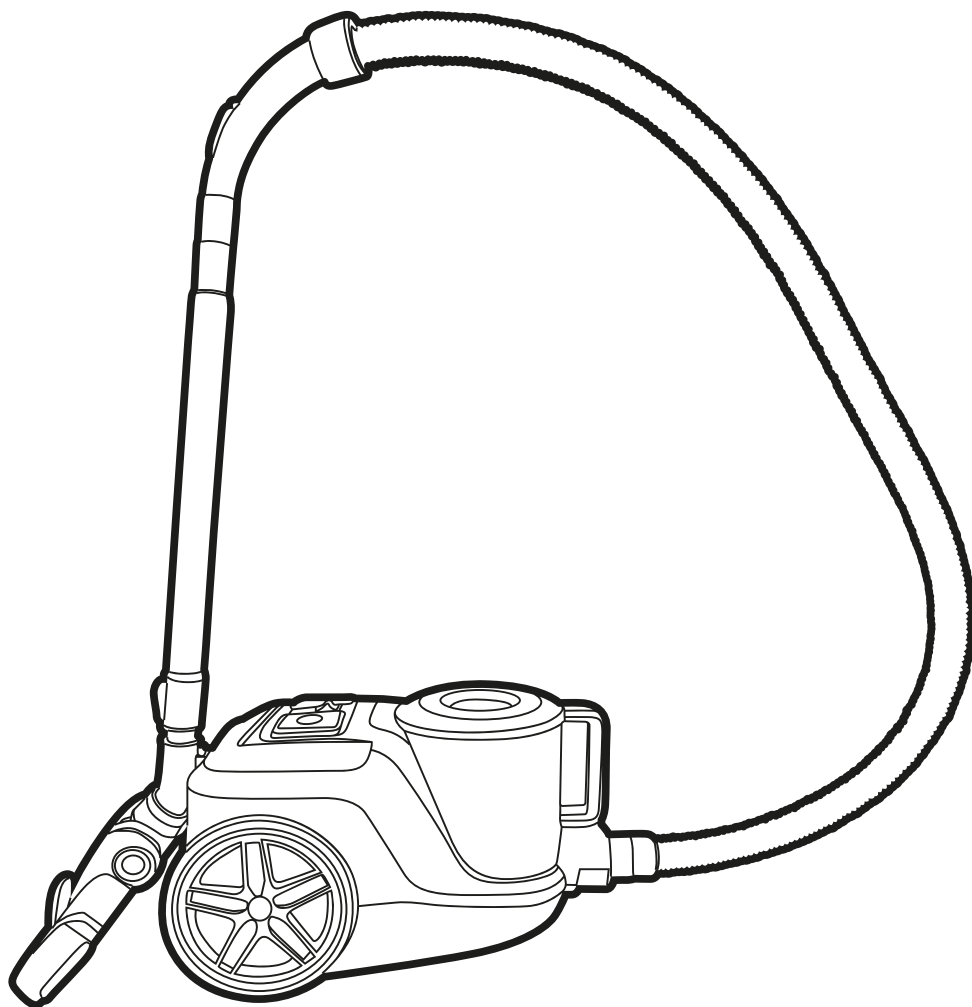
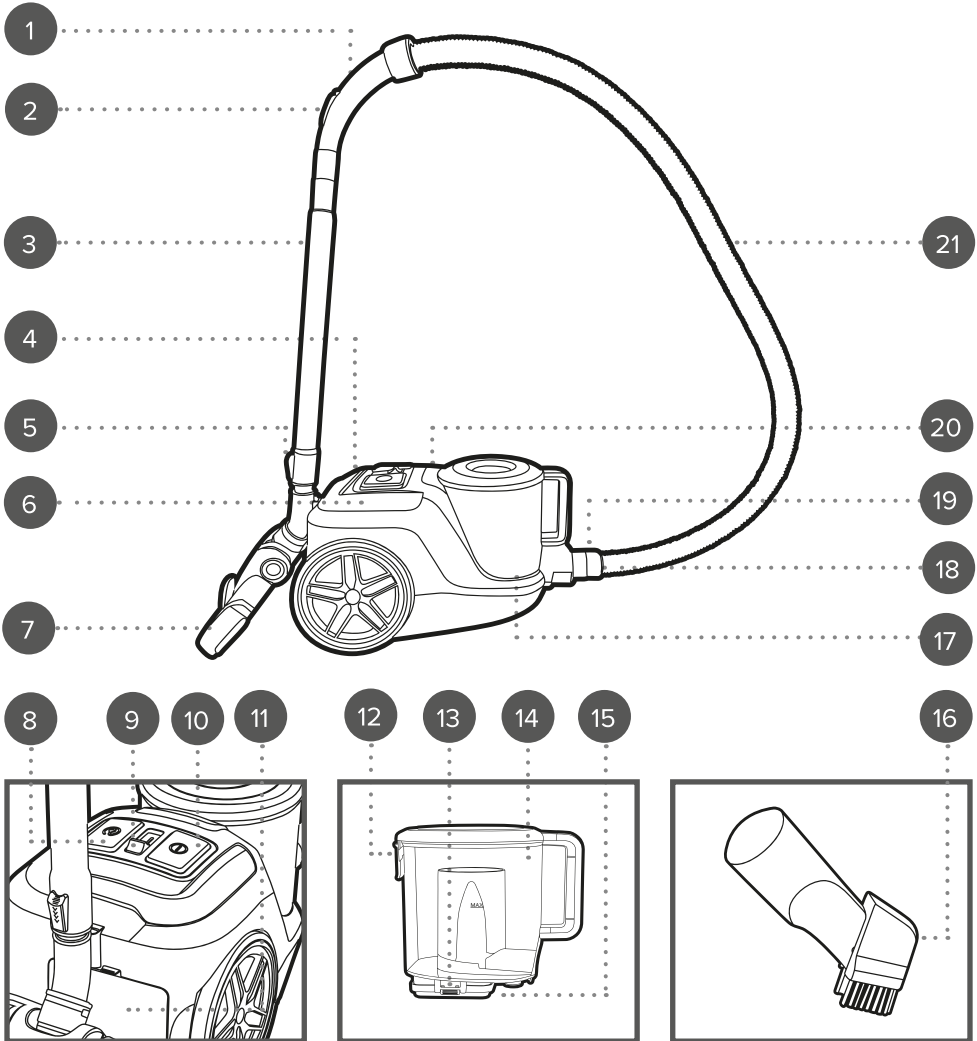


Manual del usuario

Aspirador



Descripción de las piezas



1. Cuello de la manguera de succión
2. Válvula de aire
3. Tubo telescópico de extensión
4. Unidad principal del aspirador
5. Botón del tubo telescópico de extensión
6. Asa
7. Cepillo para el suelo
8. Botón recogecable
9. Control deslizante de los ajustes de potencia
10. Botón de encendido/apagado
11. Filtro de escape

12. Pestaña de liberación de la tapa del depósito del polvo
13. Ganchos de liberación del filtro HEPA
14. Depósito del polvo
15. Filtro HEPA
16. Accesorio 2 en 1 de boquilla estrecha y cepillo
17. Filtro de malla
18. Bloqueo de la manguera de succión
19. Entrada de aire
20. Pestaña de liberación del depósito del polvo
21. Manguera de succión

Conserve estas instrucciones para poder consultarlas en el futuro.

INSTRUCCIONES DE SEGURIDAD

- Siga siempre las precauciones básicas de seguridad al usar aparatos eléctricos.
- Compruebe que el voltaje indicado en la placa de características coincide con el de la red local antes de conectar el dispositivo a la corriente eléctrica.
- Pueden utilizar este dispositivo niños mayores de 8 años y personas con capacidades físicas, sensoriales o mentales reducidas, o con falta de conocimiento y experiencia, solo bajo supervisión o mientras se les enseña a usar el dispositivo de forma segura y entendiendo los riesgos que conlleva.
- Evite que los niños jueguen con el dispositivo.
- A menos que sean mayores de 8 años y estén bajo supervisión, los niños no deben realizar tareas de limpieza ni labores de mantenimiento.
- Este dispositivo no es un juguete.
- Deje de utilizar el dispositivo inmediatamente si el cable de alimentación, el enchufe o cualquier otra pieza no funcionan correctamente, o si ha sufrido alguna caída o algún otro tipo de daño, para evitar posibles lesiones.
- Este dispositivo contiene piezas que el usuario no puede reparar, por lo que es necesario que un electricista cualificado se ocupe de las reparaciones pertinentes.
- Una reparación inadecuada puede poner al usuario en riesgo de sufrir daños.
- Mantenga el dispositivo y el cable de alimentación fuera del alcance de los niños.
- Mantenga el dispositivo fuera del alcance de los niños cuando esté encendido o mientras se esté enfriando.
- Mantenga el dispositivo y el cable de alimentación alejados de fuentes de calor o bordes afilados que puedan causar daños.
- Mantenga el dispositivo alejado de otros que emitan calor.
- Mantenga el dispositivo libre de polvo, pelusas, pelo o cualquier otro elemento que pueda reducir el flujo de aire del dispositivo.
- No lo sumerja en agua ni en otros líquidos.
- No manipule el dispositivo con las manos mojadas.
- No exponga el dispositivo a la lluvia.
- Supervise el dispositivo mientras esté conectado a la corriente eléctrica.
- No lo desconecte de la corriente eléctrica tirando del cable. En su lugar, apáguelo y extraiga el enchufe suavemente.
- No transporte ni mueva el dispositivo agarrándolo por el cable de alimentación.
- No utilice el dispositivo si se ha caído o presenta signos visibles de daño.
- No utilice el dispositivo para ningún otro uso que no sea el previsto.
- No utilice ninguna pieza ni accesorio diferente a los incluidos con este dispositivo, ya que podría dañarlo.
- No utilice accesorios que estén dañados.
- No utilice el dispositivo al aire libre.
- Guarde el dispositivo alejado de la luz solar directa y de la humedad.
- No utilice este dispositivo si alguna de las aberturas está bloqueada.
- No utilice el dispositivo para succionar líquidos inflamables, cerillas, colillas, cenizas calientes u objetos calientes, en llamas o humeantes.

- No utilice este dispositivo para succionar objetos duros y afilados, como cristales, clavos, etc.
- No utilice el dispositivo para succionar agua ni otros líquidos, ya que podría sufrir una descarga eléctrica.
- Tenga cuidado al equipar accesorios con piezas giratorias, ya que existe el riesgo de aprisionamiento.
- Apague el aparato, desconéctelo de la corriente eléctrica y deje que se enfríe completamente antes de cambiar o colocar los accesorios, y antes de la limpieza o mantenimiento por parte del usuario.
- No se recomienda el uso de un cable alargador con el dispositivo.
- Este dispositivo no debe utilizarse con un temporizador externo ni un sistema de control remoto independiente.
- Este dispositivo está diseñado exclusivamente para el uso doméstico. No debe utilizarse para fines comerciales.

Dispositivo de desconexión térmica

Si el depósito del polvo y los filtros no se limpian con regularidad, el aspirador podría sobrecalentarse, lo que provocaría la activación del dispositivo de desconexión térmica debido a una restricción del flujo de aire en torno a la unidad. Si el aspirador se desconecta, pulse el botón para apagarlo y desenchúfelo de la corriente. Vacíe el depósito del polvo, limpie todos los filtros y deje que el aspirador se enfríe durante aproximadamente 1 hora.

Cuidados y mantenimiento

Antes de limpiar el aspirador o realizar alguna labor de mantenimiento, desenchufe el aparato de la corriente eléctrica. Limpie la superficie externa del aspirador con un paño suave y húmedo, y deje que se seque completamente. No utilice detergentes ni agentes de limpieza abrasivos para limpiar ninguna parte del aspirador. Retire el cono ciclónico para limpiar el interior del depósito del polvo.

Qué hacer y qué no hacer

QUÉ HACER:

Comprobar que los filtros no están obstruidos.

Asegurarse de que el depósito del polvo y los filtros se limpian con regularidad para conservar la capacidad de succión y prolongar la vida útil del aspirador.

Limpier los filtros al menos cada tres semanas con agua limpia para que el aspirador funcione de forma eficaz.

QUÉ NO HACER:

Utilizar el aspirador sin los filtros o el depósito del polvo.

Utilizar el aspirador para succionar líquidos inflamables, cerillas, colillas, cenizas calientes u objetos calientes, en llamas o humeantes.

Instrucciones de uso

Antes del primer uso

Antes de utilizar el aspirador por primera vez, limpie la superficie exterior con un paño suave y húmedo, y séquela bien.

Montaje del aspirador

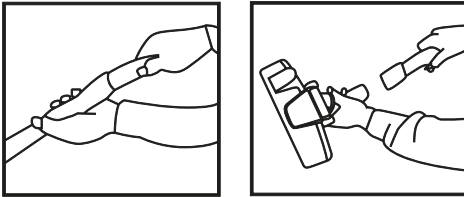
Antes de colocar cualquier accesorio en la entrada de aire, compruebe que el aspirador está desconectado de la red eléctrica.

PASO 1: Coloque el depósito del polvo empujándolo para que encaje con la unidad principal del aspirador, alineando las hendiduras del depósito del polvo con los ganchos de la unidad principal del aspirador y encajándolo en su sitio.

PASO 2: Para conectar la manguera de succión, inserte el bloqueo de la manguera de succión en la entrada de aire y empújela hasta que encaje en su sitio con un clic.

PASO 3: Para retirar la manguera de succión, presione simultáneamente ambas pestañas de bloqueo y tire del bloqueo de la manguera de succión con firmeza para separarla de la entrada de aire.

Uso del tubo telescópico de extensión



Tanto el cepillo para el suelo como el accesorio 2 en 1 de boquilla estrecha y cepillo encajan en el tubo telescópico de extensión para poder llegar a espacios de difícil acceso, como detrás de los radiadores o debajo de los asientos del coche.

PASO 1: Coloque el tubo telescópico de extensión empujando la abertura grande de este sobre el extremo del cuello de la manguera de succión.

PASO 2: Presione el accesorio elegido en el extremo del tubo telescópico de extensión.

PASO 3: Ajuste el tubo telescópico de extensión a la longitud deseada pulsando el botón del tubo telescópico de extensión hacia abajo y deslizando el tubo interior hacia dentro o hacia afuera.

PASO 4: Suelte el botón del tubo telescópico de extensión para bloquearlo en la longitud seleccionada.

Uso del cepillo para el suelo

PASO 1: Empuje el cepillo para el suelo hacia el extremo del tubo telescópico de extensión o el cuello de la manguera de succión si no se está utilizando el tubo telescópico de extensión.

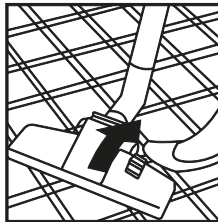
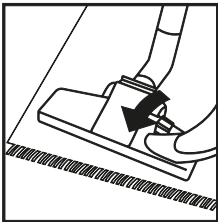
PASO 2: Seleccione la posición del cepillo para el suelo que mejor se ajuste al tipo de suelo pulsando el interruptor hacia delante o hacia atrás. Si se mueve hacia delante, se retraen los cepillos para limpiar en suelos duros, y si se mueve hacia atrás, se extienden los cepillos para su uso en alfombras.

PASO 3: Tire con cuidado del cable de alimentación hasta que tenga la longitud adecuada; no supere la marca roja. Enchúfelo a la corriente eléctrica.

PASO 4: Encienda el aspirador pulsando el botón de encendido. Pulse de nuevo el botón de encendido para apagarlo.



NOTA: Abra la válvula de aire del cuello de la manguera de succión para aspirar alfombras. Utilice el control deslizante de los ajustes de potencia para obtener la potencia de succión deseada. Para aumentar o disminuir la potencia de succión, deslice el control deslizante de potencia hacia arriba o hacia abajo.



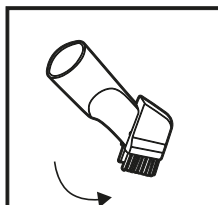
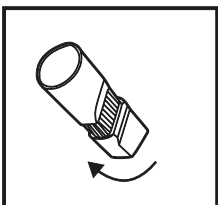
Uso del accesorio 2 en 1 de boquilla estrecha y cepillo

La herramienta de boquilla estrecha y cepillo es un accesorio 2 en 1 con un cabezal giratorio que se puede utilizar como boquilla estrecha para eliminar el polvo y la suciedad de pliegues en telas, radiadores, esquinas, huecos y otros lugares de difícil acceso, o como cepillo perfecto para limpiar estanterías, armarios y alféizares.

PASO 1: Empuje el accesorio 2 en 1 de boquilla estrecha y cepillo hacia el extremo del tubo telescópico de extensión o el cuello de la manguera de succión si no se está utilizando el tubo telescópico de extensión.

PASO 2: Gire el cabezal hasta seleccionar el cepillo o la boquilla estrecha que desee.

PASO 3: Encienda el aspirador pulsando el botón de encendido; vuelva a pulsarlo para apagarlo.



Después del uso

PASO 1: Apague el aspirador pulsando el botón de encendido.

PASO 2: Apague y desconecte el aspirador de la corriente eléctrica.

PASO 3: Mantenga pulsado el botón recogecable hasta que el cable de alimentación se haya enrollado completamente en el tambor.



ADVERTENCIA: Sujete el enchufe para guiar el cable de alimentación hacia dentro del aspirador. De lo contrario, podría dañarse el aspirador o el usuario podría sufrir lesiones.

Vaciado del depósito del polvo

Apague y desconecte el aspirador de la corriente eléctrica antes de vaciar el depósito del polvo. Se recomienda vaciar el depósito del polvo al aire libre.

PASO 1: Mientras sostiene firmemente la unidad principal del aspirador, presione la pestaña de liberación del depósito del polvo y tire de él para retirarlo.

PASO 2: Sujete el depósito del polvo sobre un cubo o una bolsa de basura y presione la pestaña de liberación de la base del depósito del polvo para abrirlo. Vacíe el depósito del polvo lentamente y con cuidado para reducir la cantidad de polvo que se libera a la atmósfera. Sacuda suavemente el depósito del polvo para que se desprenda todo el polvo del interior.

PASO 3: Para cerrar el depósito del polvo, vuelva a colocar la tapa en la parte superior del depósito alineando la tapa con la hendidura del asa del depósito del polvo.

PASO 4: Vuelva a colocar el depósito del polvo empujándolo hacia la unidad principal del aspirador y alineando la hendidura del depósito con el botón de liberación.



ADVERTENCIA: No utilice el aspirador si el contenido del depósito del polvo sobrepasa la marca de llenado máximo, ya que podría dañar el aspirador o causar lesiones al usuario.

Limpieza del depósito del polvo, el filtro HEPA y el filtro de malla

Solo puede acceder a los filtros una vez retirado el depósito del polvo.

PASO 1: Vacíe el depósito del polvo siguiendo las instrucciones de la sección "**Vaciado del depósito del polvo**".

PASO 2: Una vez que el depósito del polvo esté vacío, ciérrelo.

PASO 3: El filtro HEPA se encuentra en la parte inferior del depósito del polvo y el filtro de malla HEPA en la base de la unidad principal. Presione los ganchos de liberación del filtro HEPA para extraerlo.

PASO 4: Retire el filtro HEPA y el filtro de malla HEPA.

PASO 5: Sacuda el filtro HEPA y el filtro de malla HEPA hasta que se haya eliminado la mayor parte del polvo. A continuación, lávelos con agua limpia y caliente, y deje que se sequen por completo.

PASO 6: Lave el depósito del polvo con agua limpia y templada, y deje que se seque por completo.

PASO 7: Una vez que todas las piezas se hayan secado por completo, vuelva a insertar el filtro HEPA en la parte inferior del depósito del polvo empujándolo hacia la carcasa de los filtros.



NOTA: Si el depósito del polvo, el cono ciclónico, el filtro HEPA y el filtro de malla no se limpian con regularidad, se activará el dispositivo de desconexión térmica. Si necesita más información, consulte la sección titulada "**Dispositivo de desconexión térmica**".



ADVERTENCIA: No limpie el filtro HEPA ni el filtro de malla con detergente. Deje siempre que el filtro HEPA y el filtro de malla se sequen al aire; nunca los seque utilizando fuentes de calor externas, como un radiador. No escurra ni retuerza el filtro HEPA ni el filtro de malla, ya que podría dañarlos. No utilice el aspirador sin los filtros o sin el cono ciclónico, ya que esto podría dañar el dispositivo.

Limpeza del filtro de escape

El filtro de escape se encuentra detrás de la unidad principal del aspirador.

PASO 1: Para retirar el filtro de escape para limpiarlo, presione el gancho de liberación y tire hacia fuera de la unidad principal del aspirador.

PASO 2: Extraiga el filtro de escape de su carcasa.

PASO 3: Sacuda el filtro de escape hasta que se haya eliminado la mayor parte del polvo y, a continuación, lávelo con agua limpia y caliente, y deje que se seque por completo.

PASO 4: Una vez que el filtro de escape se haya secado por completo, vuelva a introducirlo en la carcasa del filtro HEPA de escape hasta que encaje en su sitio con un clic.



ADVERTENCIA: No limpie el filtro de escape con detergente. Deje siempre que el filtro de escape y el filtro de malla se sequen al aire; nunca los seque utilizando fuentes de calor externas, como un radiador. No escurra ni retuerza el filtro de escape, ya que podría dañarlo. No utilice el aspirador sin los filtros o sin el cono ciclónico, ya que esto podría dañar el dispositivo.

Solución de problemas

Síntoma	Causa posible	Solución
La capacidad de succión es deficiente.	El tubo telescópico de extensión, el cepillo para el suelo, el accesorio de boquilla estrecha y cepillo, el cepillo turbo para pelo de mascotas o la entrada de aire están obstruidos. El depósito del polvo está casi lleno. Los filtros están obstruidos.	Desconecte el accesorio y limpie la obstrucción. Vacíe el depósito del polvo siguiendo las instrucciones de la sección " Vaciado del depósito del polvo ". Limpie los filtros siguiendo las instrucciones de las secciones tituladas " Limpeza del depósito del polvo, el filtro HEPA y el filtro de malla " y " Limpeza del filtro de escape ".
El aspirador se ha desconectado o ha dejado de funcionar.	El dispositivo de desconexión térmica se ha activado debido a la restricción del flujo de aire y ha cortado la alimentación del motor para proteger el aspirador.	Apague y desconecte el aspirador de la corriente eléctrica. Vacíe el depósito del polvo y limpie el filtro HEPA, el filtro de escape y los filtros de malla. Deje que el aspirador se enfríe durante aproximadamente 1 hora.

Electricidad estática

El aspirador puede acumular electricidad estática durante el uso. Esto puede provocar descargas de electricidad estática si se tocan los componentes metálicos del aspirador. No tiene de qué preocuparse si esto sucede. Descargue el aspirador poniendo en contacto el tubo de extensión con otros objetos metálicos cercanos.

Almacenamiento

Antes de guardarlo en un lugar limpio y seco, asegúrese de que el aspirador esté frío, limpio y seco.

Especificaciones

Código de producto: BEL01797

Voltaje nominal: 220–240 V ~ 50 Hz

Potencia nominal: 700 W



Eliminación de residuos de baterías y de equipos eléctricos y electrónicos



Este símbolo en el producto, sus baterías o su embalaje significa que este producto y cualquier batería que contenga no se deben desechar junto con la basura doméstica. Es responsabilidad del usuario depositarlo en un punto de recogida adecuado para el reciclaje de baterías y equipos eléctricos y electrónicos. Esta recogida y reciclaje por separado ayudará a conservar los recursos naturales y a evitar posibles consecuencias negativas para la salud humana y el medio ambiente debido a la posible presencia de sustancias peligrosas en las baterías y los equipos eléctricos y electrónicos, que podrían estar causados por una eliminación de residuos inadecuada. Algunos distribuidores ofrecen servicios de recogida que permiten al usuario devolver equipos agotados para una eliminación adecuada. **Es responsabilidad del usuario borrar los datos de los equipos eléctricos y electrónicos antes de su eliminación.** Para obtener más información acerca de dónde desechar las baterías y los residuos eléctricos y electrónicos, póngase en contacto con su autoridad local, con el servicio de recogida de residuos domésticos o con el distribuidor.

Fabricado por:
Ultimate Products UK Ltd.,
Victoria Street, Manchester OL9 0DD. **UK.**
Ultimate Products Europe Ltd.,
19 Baggot Street Lower, Dublin D02 X658. **ROI.**

FABRICADO EN CHINA.

CD201023/MD000000/V1