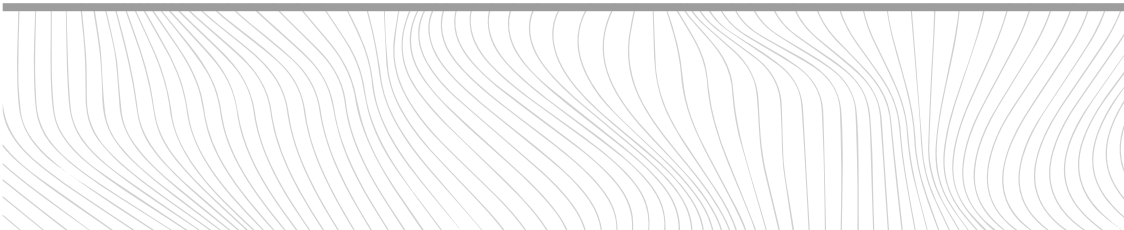
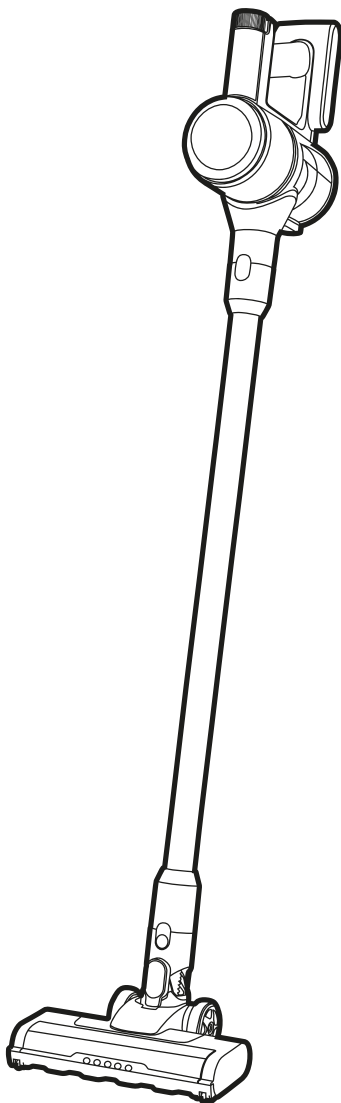
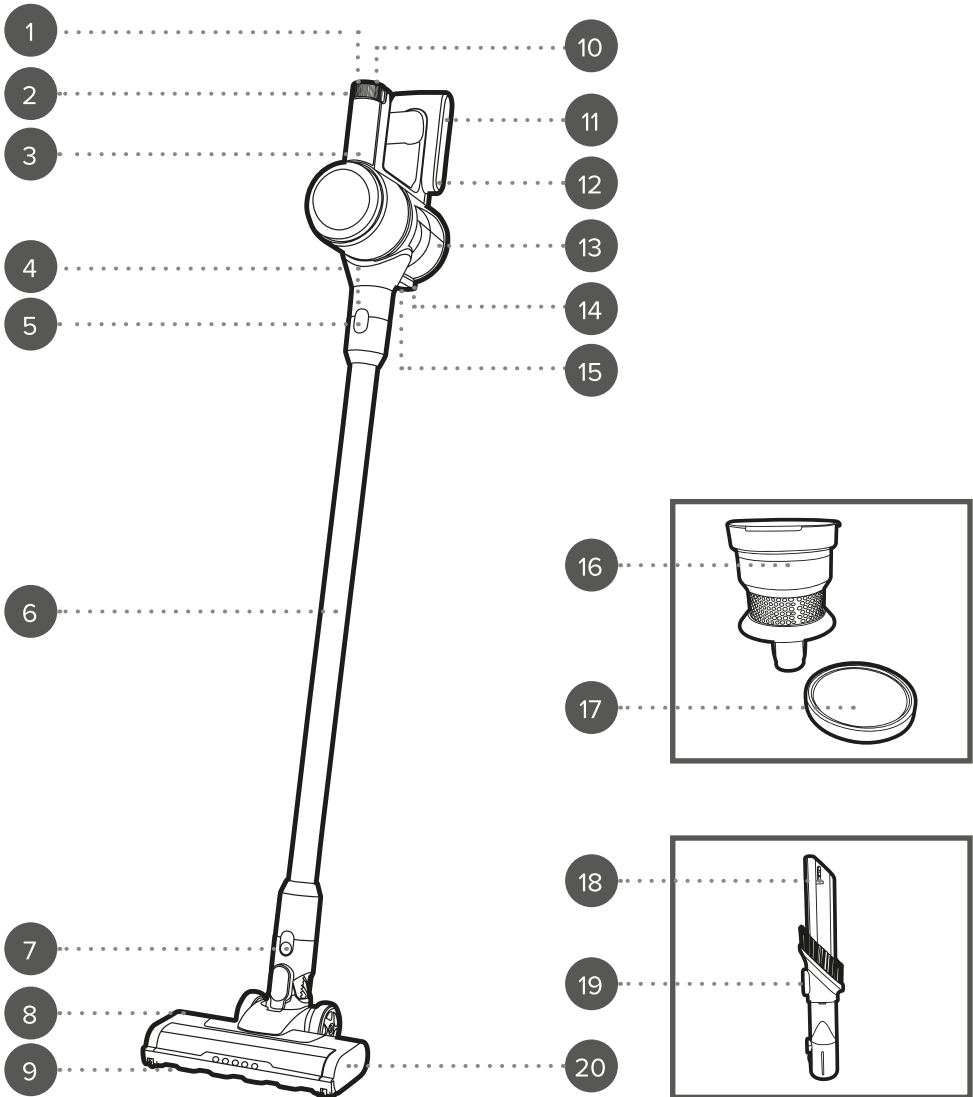


Manuel d'utilisation

Aspirateur



Description des pièces



- | | |
|---|--|
| 1. Voyants LED | 12. Port de charge |
| 2. Bouton d'alimentation | 13. Bac à poussière |
| 3. Unité principale de l'aspirateur | 14. Loquet de dégagement de la base du bac à poussière |
| 4. Entrée d'air | 15. Bouton de déverrouillage du bac à poussière |
| 5. Bouton de déverrouillage du tube d'extension | 16. Cône filtre |
| 6. Tube d'extension | 17. Filtre lavable |
| 7. Bouton de déverrouillage de la brosse à plancher | 18. Suceur plat 2 en 1 doté d'une brosse |
| 8. Brosse à plancher | 19. Bouton du suceur plat |
| 9. Barre de brosse | 20. Langue de déverrouillage de la barre de brosse |
| 10. Bouton Boost | |
| 11. Crochet de rangement | |

Veillez conserver ces instructions pour référence ultérieure.

CONSIGNES DE SÉCURITÉ

- Lors de l'utilisation d'appareils électriques, les consignes élémentaires de sécurité doivent toujours être respectées.
- Vérifiez que la tension indiquée sur la plaque signalétique correspond à celle du réseau local avant de brancher l'appareil sur l'alimentation secteur.
- Les enfants âgés de 8 ans et plus, et les personnes dont les capacités physiques, sensorielles ou mentales sont réduites ou dont l'expérience et les connaissances sont insuffisantes peuvent utiliser cet appareil uniquement s'ils sont sous surveillance ou s'ils ont reçu des instructions quant à l'utilisation sûre et s'ils comprennent les dangers potentiels.
- Veillez à ce que les enfants ne jouent pas avec l'appareil.
- Sauf s'ils sont âgés de plus de 8 ans et sous surveillance, les enfants ne doivent pas effectuer de nettoyage ou de maintenance.
- Si le cordon d'alimentation, la prise ou toute autre partie de l'appareil ne fonctionne pas correctement, ou si l'appareil est tombé ou endommagé, cessez immédiatement d'utiliser le produit pour éviter tout risque de blessure.
- Cet appareil ne contient aucune pièce réparable par l'utilisateur ; seul un électricien qualifié est autorisé à effectuer des réparations. Des réparations hasardeuses peuvent mettre l'utilisateur en danger.
- Ne débranchez pas l'adaptateur de l'alimentation secteur en tirant sur le cordon d'alimentation ; éteignez l'appareil et débranchez-le en tenant la prise.
- N'utilisez pas l'adaptateur pour recharger des batteries non rechargeables ou tout autre appareil.
- N'utilisez pas l'appareil à d'autres fins que celles pour lesquelles il a été conçu.
- Faites preuve de prudence lors de l'assemblage d'accessoires équipés de pièces rotatives, car cela pourrait entraîner un blocage.
- Éteignez l'appareil, débranchez-le de l'alimentation secteur et laissez-le refroidir complètement avant de changer d'accessoire ou d'en ajouter de nouveaux et de procéder au nettoyage ou à la maintenance du produit.
- L'utilisation d'une rallonge avec l'appareil est déconseillée.
- Utilisez l'appareil uniquement avec le bloc d'alimentation fourni.
- N'utilisez pas de minuteur externe ni de système de commande à distance avec cet appareil.
- Cet appareil est destiné à un usage domestique uniquement. Il ne doit pas être utilisé à des fins commerciales.

Sécurité de la batterie

Les bornes d'alimentation ne doivent pas être court-circuitées.

En cas de fuite de la batterie, ne laissez pas le liquide entrer en contact avec la peau ou les yeux. En cas de contact, rincez abondamment la zone touchée avec de l'eau et consultez un médecin.

Les piles et batteries rechargeables doivent être rechargées avant utilisation. Après de longues périodes de stockage, il peut être nécessaire de charger et de décharger la batterie plusieurs fois afin d'obtenir des performances maximales.

Ne laissez pas une batterie en charge prolongée lorsque vous ne l'utilisez pas.

N'utilisez pas de chargeur autre que celui spécifiquement fourni et conçu pour être utilisé avec ce produit.

N'utilisez pas de piles ou de batterie qui ne sont pas conçues pour être utilisées avec le produit.

Tenez les piles/batteries hors de portée des enfants.

Veillez à ne pas écraser, percer, démonter ou endommager les piles/batteries.

N'entrez pas le produit à une température supérieure à 60 °C.

Évitez de stocker le produit à la lumière directe du soleil.

N'exposez pas les piles/batteries à la chaleur ou au feu, car elles pourraient exploser.

Ne soumettez pas les piles/batteries à des chocs mécaniques.

Ne jetez pas la batterie usée avec les ordures ménagères.

Pour mettre au rebut la batterie usagée, confiez-la à un centre de recyclage local. Pour plus d'informations, veuillez contacter les administrations locales.

Cet appareil est équipé d'une batterie Li-ion rechargeable de 22,2 V 2 200 mAh (non amovible).

Entretien et maintenance

Débranchez toujours l'aspirateur de l'alimentation secteur avant de procéder à son nettoyage ou à son entretien. Nettoyez la surface extérieure de l'aspirateur avec un chiffon doux et humide et laissez sécher complètement. N'utilisez pas de détergents agressifs ou abrasifs ni de produits de nettoyage pour nettoyer l'aspirateur. Maintenez le filtre propre et remplacez-le lorsqu'il est usé.

À faire et à ne pas faire

À FAIRE :

Vérifier que le filtre n'est pas obstrué.

Nettoyer régulièrement le bac à poussière et le filtre pour garantir l'efficacité de l'aspiration et prolonger la durée de vie de l'aspirateur.

À NE PAS FAIRE :

Utiliser l'aspirateur sans filtre ni cône filtre.

Utiliser l'aspirateur pour ramasser des liquides inflammables, des allumettes, des mégots de cigarette, des cendres chaudes ou tout objet chaud, brûlant ou fumant.

Utiliser l'aspirateur pour ramasser de l'eau ou tout autre liquide, car cela risque de provoquer une électrocution.

Avant la première utilisation

Avant d'utiliser l'aspirateur pour la première fois, nettoyez sa surface extérieure avec un chiffon doux et humide et séchez-la complètement.

N'immergez pas l'aspirateur dans l'eau ou dans tout autre liquide.

Chargement de l'aspirateur

Avant la première utilisation, l'aspirateur doit être chargé pendant environ quatre à cinq heures. Les temps de charge suivants varient en fonction de l'utilisation. Si la batterie de l'aspirateur se décharge complètement pendant l'utilisation, la recharge complète peut prendre entre quatre et cinq heures.

ÉTAPE 1 : vérifiez que l'aspirateur est éteint.

ÉTAPE 2 : branchez l'adaptateur secteur sur le port de chargement de l'aspirateur à main.

ÉTAPE 3 : branchez l'adaptateur secteur sur l'alimentation secteur ; les voyants LED clignotent pendant la recharge. Une fois la batterie complètement chargée, les voyants LED restent allumés.



AVERTISSEMENT : n'utilisez pas d'adaptateur secteur autre que celui fourni. L'utilisation d'un autre adaptateur augmente le risque d'endommager l'appareil ou de blesser l'utilisateur.

Si les voyants LED ne s'allument pas lorsque le chargeur est branché pour la première fois :

ÉTAPE 1 : débranchez le chargeur de l'aspirateur.

ÉTAPE 2 : allumez l'aspirateur pendant environ 5 secondes.

ÉTAPE 3 : éteignez l'aspirateur.

ÉTAPE 4 : replacez le chargeur sur l'aspirateur ; assurez-vous qu'il est complètement inséré dans le port de charge. Les voyants LED doivent maintenant s'allumer pour indiquer que l'aspirateur est en cours de charge.

Utilisation de l'aspirateur

ÉTAPE 1 : vérifiez que l'aspirateur est déconnecté de l'adaptateur secteur après l'avoir débranché de l'alimentation secteur.

ÉTAPE 2 : allumez l'aspirateur en appuyant sur le bouton d'alimentation. L'aspirateur est réglé sur la puissance minimale ; appuyez sur le bouton Boost pour utiliser la puissance maximale.



AVERTISSEMENT : n'utilisez pas l'aspirateur sans filtre ni cône filtre.

Utilisation du tube d'extension et de la brosse à plancher

Le tube d'extension peut être fixé à l'entrée d'air pour allonger la portée, faisant de ce dernier un accessoire idéal pour le nettoyage du sol au plafond.

ÉTAPE 1 : fixez le tube d'extension à l'entrée d'air en alignant les broches, puis enfoncez-le avec précaution sur l'aspirateur jusqu'à ce qu'il s'enclenche. Il est alors bien en place. Pour détacher le tube d'extension, appuyez sur le bouton de déverrouillage du tube d'extension et retirez-le de l'unité principale de l'aspirateur.

ÉTAPE 2 : fixez la brosse à plancher en alignant les broches de la brosse à plancher sur le bas du tube

d'extension. Appuyez avec précaution pour fixer le tout. Pour détacher la brosse à plancher, appuyez sur le bouton de déverrouillage de la brosse à plancher et retirez-la du tube d'extension.

ÉTAPE 3 : allumez l'aspirateur en appuyant sur le bouton d'alimentation.



REMARQUE : la brosse à plancher peut également être fixée directement sur l'unité portable en alignant les broches de la brosse à plancher sur l'entrée d'air de l'unité portable. Assemblez-les avec précaution pour fixer la brosse à plancher.

Utilisation du suceur plat 2 en 1 doté d'une brosse

ÉTAPE 1 : si nécessaire, fixez le tube d'extension sur l'entrée d'air en suivant les instructions de la section intitulée « **Utilisation du tube d'extension et de la brosse à plancher** ».

ÉTAPE 2 : enfoncez le suceur plat 2 en 1 doté d'une brosse sur l'extrémité du tube d'extension jusqu'à ce qu'il s'enclenche. Si aucune extension n'est nécessaire, enfoncez le suceur plat 2 en 1 doté d'une brosse directement sur l'entrée d'air jusqu'à ce qu'il s'enclenche.

ÉTAPE 3 : appuyez sur le bouton de l'accessoire et faites glisser la barre de brosse vers l'arrière afin de l'utiliser comme suceur plat parfaitement adapté pour éliminer la poussière et la saleté dans les recoins et les renforcements.

Appuyez sur le bouton de l'accessoire et faites glisser la barre de brosse vers l'avant pour l'utiliser comme brosse parfaitement adaptée pour le nettoyage des tissus, notamment d'ameublement.

ÉTAPE 4 : pour retirer le suceur plat 2 en 1 doté d'une brosse, appuyez sur le bouton de déverrouillage de l'unité principale de l'aspirateur ou du tube d'extension et tirez sur ce dernier.

Vidage du bac à poussière

Pour garantir des performances optimales, le bac à poussière doit être vidé régulièrement. En cas de baisse de la puissance d'aspiration, videz le bac à poussière.

Avant de vider le bac à poussière, vérifiez que l'aspirateur est éteint et que tous les accessoires ont été retirés de l'entrée d'air.

ÉTAPE 1 : tout en maintenant fermement l'unité principale de l'aspirateur, appuyez sur le loquet de dégagement de la base du bac à poussière. videz le bac à poussière lentement et avec précaution afin de réduire la quantité de poussière libérée dans l'atmosphère.

ÉTAPE 2 : fermez le bac à poussière en poussant sa base jusqu'à ce que le loquet de dégagement de la base du bac à poussière soit de nouveau verrouillé.



REMARQUE : il est recommandé de vider le bac à poussière à l'extérieur. Refermez toujours la base du bac à poussière avant d'utiliser l'aspirateur.

Nettoyage du filtre et du cône filtre

Le filtre est accessible uniquement lorsque le bac à poussière est ouvert.

ÉTAPE 1 : videz le bac à poussière conformément aux instructions de la section intitulée « **Vidage du bac à poussière** ».

ÉTAPE 2 : retirez le filtre et le cône filtre en les faisant tourner dans le sens inverse des aiguilles d'une montre et en les retirant de l'unité principale de l'aspirateur.

ÉTAPE 3 : soulevez le filtre avec précaution pour le retirer du cône filtre. Secouez le filtre jusqu'à ce que la majeure partie de la poussière ait été retirée, puis rincez-le à l'eau chaude et propre avant de laisser sécher à l'air libre.

ÉTAPE 4 : une fois le filtre complètement sec, remplacez-le dans le cône filtre. Remplacez le cône filtre en alignant les encoches de ce dernier sur celles situées en haut de l'unité principale de l'aspirateur. Fixez-le en faisant tourner le cône filtre dans le sens des aiguilles d'une montre.

ÉTAPE 5 : fermez le bac à poussière en le poussant fermement jusqu'à ce qu'il émette un clic, signe qu'il est bien placé.



REMARQUE : le filtre et le cône filtre doivent être soigneusement nettoyés au moins une fois toutes les deux semaines. Ne nettoyez pas le filtre avec du détergent et n'utilisez pas de sources de chaleur externes, comme un radiateur, pour le sécher.



AVERTISSEMENT : ne remontez pas et n'utilisez pas l'aspirateur tant que le filtre n'est pas complètement sec. Vous risqueriez d'endommager l'appareil.

Nettoyage du filtre d'évacuation

Le filtre d'évacuation se situe sous la plaque de l'unité principale de l'aspirateur.

ÉTAPE 1 : pour retirer le filtre d'évacuation afin de le nettoyer, tournez l'enjoliveur amovible dans le sens inverse des aiguilles d'une montre et retirez-le de l'unité principale de l'aspirateur.

ÉTAPE 2 : retirez le filtre d'évacuation du haut du moteur.

ÉTAPE 3 : secouez le filtre d'évacuation jusqu'à ce que la majeure partie de la poussière ait été retirée, puis lavez-le à l'eau chaude et propre avant de le laisser sécher complètement.

ÉTAPE 4 : une fois que le filtre d'évacuation est complètement sec, insérez-le dans son boîtier et remettez l'enjoliveur amovible en place, en le tournant dans le sens des aiguilles d'une montre pour le verrouiller.



AVERTISSEMENT : ne nettoyez pas le filtre d'évacuation avec du détergent. Laissez toujours le filtre d'évacuation et le filtre à mailles sécher à l'air libre ; n'utilisez jamais de sources de chaleur externes, telles qu'un radiateur, pour les sécher. N'essorez pas et ne tordez pas le filtre d'évacuation, car cela l'endommagerait. N'utilisez pas l'aspirateur tant que les filtres et le cône filtre ne sont pas en place, pour ne pas endommager l'appareil.

Nettoyage de la brosse à plancher

La brosse à plancher est dotée d'une barre de brosse amovible pour un nettoyage facile.

ÉTAPE 1 : éteignez l'aspirateur et retirez la brosse à plancher en appuyant sur le bouton de déverrouillage de la brosse à plancher et en la retirant du tube d'extension.

ÉTAPE 2 : poussez la languette de déverrouillage de la barre de brosse en position déverrouillée et retirez la barre de brosse en la tirant de la brosse à plancher.

ÉTAPE 3 : retirez la poussière, les débris et les cheveux accumulés de la barre de brosse et de la brosse à plancher.

ÉTAPE 4 : remplacez la barre de brosse dans la brosse à plancher en l'alignant des deux côtés et en l'enfonçant dans la brosse à plancher jusqu'à ce qu'elle s'enclenche.

Installation de l'unité de rangement mural

L'unité de rangement mural peut être fixée à un mur pour faciliter le rangement. Si l'aspirateur doit être rangé pendant qu'il est en charge, vérifiez que l'unité de rangement mural est suffisamment proche de l'alimentation secteur pour éviter de trop étirer le câble de charge.

ÉTAPE 1 : à l'aide d'un crayon, marquez la position des deux trous de vis sur la surface souhaitée. Les repères doivent être alignés horizontalement à l'aide d'un niveau à bulle.

ÉTAPE 2 : à l'aide d'un foret adapté, percez des trous de guidage au niveau des repères. Consultez un professionnel qualifié si nécessaire.

ÉTAPE 3 : enfoncez fermement les chevilles dans les trous de guidage de manière à ce qu'elles soient aplaties contre la surface du mur.

ÉTAPE 4 : placez l'unité de rangement mural sur la surface, en alignant les trous de la surface sur ceux de l'unité de rangement mural.

ÉTAPE 5 : insérez les vis fournies dans l'unité de rangement mural et dans le mur, puis serrez-les de manière à ce que l'unité de rangement mural s'aligne sur la surface. Vérifiez que le crochet de l'unité de rangement mural est orienté vers le haut.

ÉTAPE 6 : placez l'aspirateur en position sur l'unité de rangement mural, en vous assurant qu'il s'enclenche dans le crochet.



REMARQUE : assurez-vous que la surface choisie est assez solide pour supporter l'unité de rangement mural et l'aspirateur. Vérifiez que le support mural est fixé à une hauteur adéquate pour ranger l'aspirateur complètement assemblé.



ATTENTION : vérifiez qu'aucune installation électrique, de plomberie ou de gaz ne se trouve dans le mur. Ces installations sont généralement placées de manière verticale ou horizontale derrière les murs, et le câblage électrique démarre depuis la prise, potentiellement dans plusieurs directions. Des dispositifs de contrôle sont disponibles dans les magasins de bricolage. Consultez un professionnel qualifié si nécessaire.

Stockage

Vérifiez que l'aspirateur est froid, propre et sec avant de le ranger dans un endroit frais et sec. Rangez l'adaptateur secteur séparément, en vérifiant qu'il n'est pas tordu au niveau des connexions, car cela pourrait endommager les fils.

Dépannage

Problème	Cause possible	Solution
L'aspirateur ne se charge pas.	L'adaptateur secteur n'est pas correctement branché.	Branchez l'adaptateur secteur sur le port de charge de l'unité principale de l'aspirateur, en suivant les instructions de la section intitulée « Chargement de l'aspirateur ».
L'aspiration est mauvaise.	L'entrée d'air ou l'accessoire est bloqué.	Enlevez l'accessoire et éliminez l'obstruction.
	Le bac à poussière est presque plein.	Videz le bac à poussière conformément aux instructions de la section intitulée « Vidage du bac à poussière ».
	Le filtre est obstrué.	Nettoyez le filtre conformément aux instructions de la section intitulée « Nettoyage du filtre et du cône filtre ».
La barre de brosse ne tourne pas.	La barre de brosse est bloquée en raison de l'accumulation de cheveux, de poussière et de débris.	Nettoyez la brosse à plancher en suivant les instructions de la section intitulée « Nettoyage de la brosse à plancher ».

Spécifications

Code produit : BELO1843

Alimentation : Li-ion 22,2 V 2 200 mAh

Entrée de l'adaptateur : 100 à 240 V ~ 50/60 Hz 0,4 A

Sortie de l'adaptateur : 27,0 V  0,5 A, 13,5 W

Efficacité active moyenne : 84,0%

Efficacité à faible charge (10%) : 77,0%

Consommation électrique à vide : 0,09 W

Capacité du bac à poussière : 700 ml



Points de collecte sur www.quefairedeusedechets.fr
Privilégiez la réparation ou le don de votre appareil !

Mise au rebut des piles/batteries usagées et des équipements électriques et électroniques



Ce symbole figurant sur le produit, sur ses piles ou sur son emballage, signifie que ce produit et toutes les piles qu'il contient ne doivent pas être jetés avec les ordures ménagères. Il est de la responsabilité de l'utilisateur de les remettre à un point de collecte approprié destiné au recyclage des piles/batteries et des équipements électriques et électroniques. Cette collecte sélective et ce recyclage contribuent à préserver les ressources naturelles et à prévenir les conséquences négatives potentielles sur la santé et l'environnement, liées à la présence possible de substances dangereuses dans les piles/batteries et les équipements électriques et électroniques, pouvant être causées par une élimination inadéquate des déchets. Certains revendeurs proposent des services de reprise qui permettent à l'utilisateur de renvoyer les équipements usagés pour une mise au rebut appropriée. **Il est de la responsabilité de l'utilisateur de supprimer toutes les données situées sur les équipements électriques et électroniques avant la mise au rebut.** Pour plus d'informations sur les centres de collectes des piles et des déchets électriques et électroniques usagés, veuillez contacter votre mairie, votre déchetterie locale ou le revendeur du produit.

Fabriqué par :
Ultimate Products UK Ltd., ...
Victoria Street, Manchester OL9 0DD. **UK.**
Ultimate Products Europe Ltd.,
19 Baggot Street Lower, Dublin D02 X658. **ROI.**

FABRIQUÉ EN CHINE.

CD201023/MD000000/V1