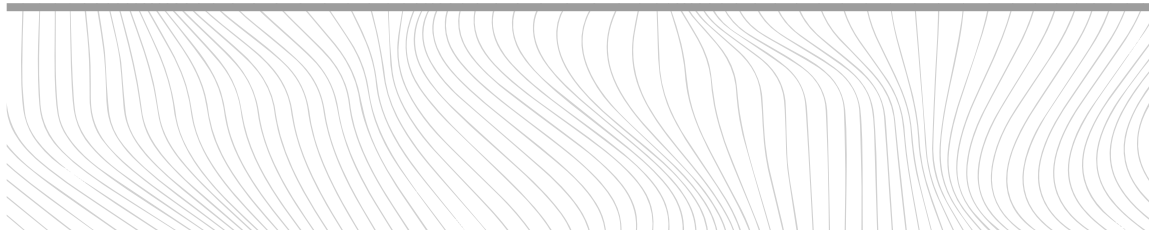
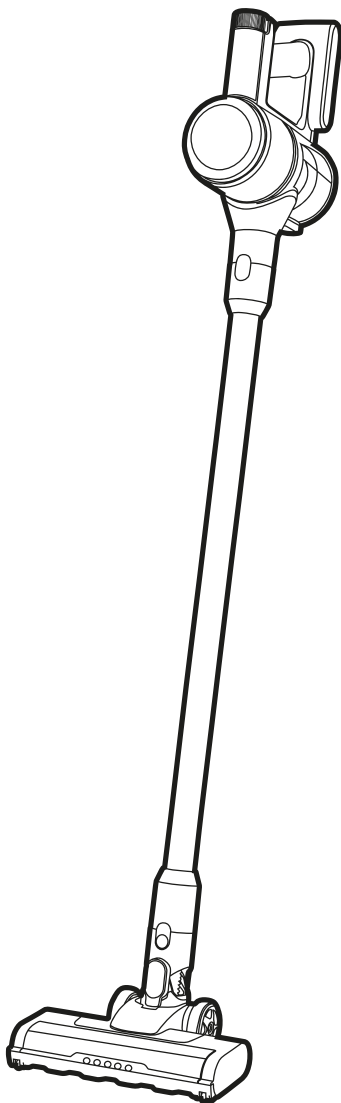
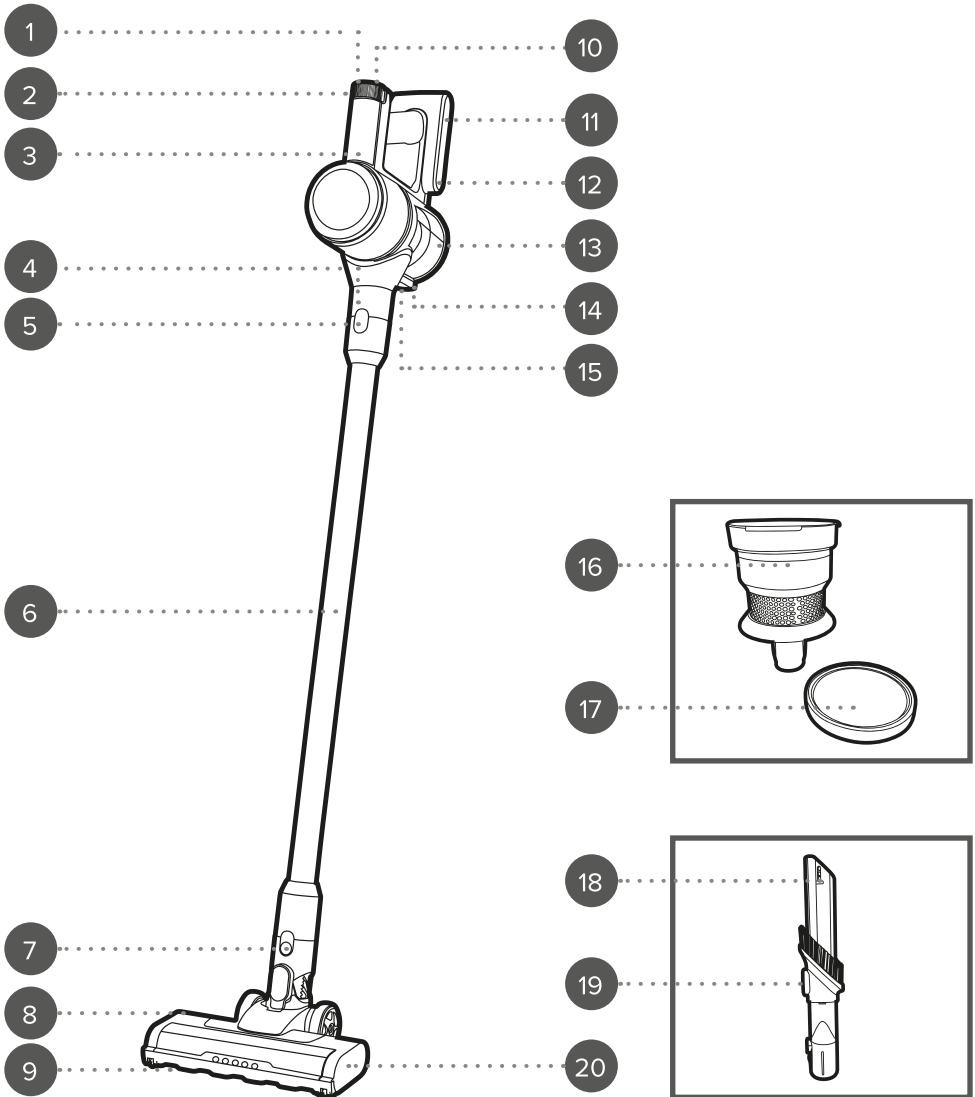


Manuale per l'utente

Aspirapolvere



Descrizione dei componenti



- | | |
|--|--|
| 1. Spie LED | 12. Porta di ricarica |
| 2. Pulsante di accensione | 13. Contenitore della polvere |
| 3. Unità principale dell'aspirapolvere | 14. Dispositivo di rilascio della base del contenitore della polvere |
| 4. Presa d'aria | 15. Pulsante di sgancio del contenitore della polvere |
| 5. Pulsante di rilascio del tubo di prolunga | 16. Cono del filtro |
| 6. Tubo di prolunga | 17. Filtro lavabile |
| 7. Pulsante di rilascio della spazzola per pavimenti | 18. Accessorio 2 in 1 spazzola/bocchetta |
| 8. Spazzola per pavimenti | 19. Pulsante della bocchetta |
| 9. Rullo della spazzola | 20. Linguetta di rilascio del rullo della spazzola |

Conservare le istruzioni per riferimento futuro.

ISTRUZIONI DI SICUREZZA

- Durante l'uso di apparecchiature elettriche, è necessario osservare sempre le precauzioni di sicurezza di base.
- Prima di collegare l'apparecchio all'alimentazione elettrica, verificare che la tensione indicata sull'apposita targhetta corrisponda a quella della rete locale.
- Questo apparecchio può essere usato da bambini a partire da 8 anni e da persone con ridotte capacità fisiche, sensoriali o mentali, o non in possesso della necessaria esperienza e conoscenza, solo in presenza di un supervisore e solo dopo aver ricevuto istruzioni sul suo impiego sicuro e sui rischi associati.
- È necessario verificare che i bambini non giochino con il prodotto.
- I bambini non possono effettuare operazioni di manutenzione e pulizia, a meno che non abbiano più di 8 anni e siano in presenza di un supervisore.
- Se il cavo di alimentazione, la spina o una qualsiasi parte dell'apparecchio non funziona correttamente o in caso di cadute o danni, interrompere immediatamente l'uso del prodotto onde evitare possibili lesioni.
- Questo apparecchio non contiene parti riparabili dall'utente. Rivolgersi esclusivamente a un elettricista qualificato per la riparazione. Le riparazioni improprie possono provocare danni agli utenti.
- Non scollegare l'adattatore dall'alimentazione elettrica tirando il cavo; è consigliabile spegnerlo ed estrarre la spina afferrandola.
- Non utilizzare l'adattatore con batterie non ricaricabili o altri apparecchi.
- Non utilizzare l'apparecchio per scopi diversi dall'uso previsto.
- Prestare attenzione durante il montaggio di accessori con parti rotanti per evitare rischi di intrappolamento.
- Spegner l'apparecchio, scollegarlo dall'alimentazione elettrica e attendere che si raffreddi completamente, prima di sostituire o montare gli accessori e prima di qualsiasi operazione di pulizia o manutenzione.
- Si sconsiglia l'uso di prolunghe.
- Utilizzare l'apparecchio solo con l'alimentatore in dotazione.
- L'apparecchio non deve essere azionato mediante timer esterno o telecomando separato.
- Questo apparecchio è destinato esclusivamente all'uso domestico, non a scopi commerciali.

Sicurezza della batteria

Evitare di cortocircuitare i morsetti di alimentazione.

In caso di fuoriuscita di liquidi dalla batteria, evitare qualsiasi contatto con la pelle o con gli occhi. In caso di contatto, lavare l'area interessata con abbondante acqua e consultare un medico.

Caricare le batterie e le pile secondarie prima dell'uso. Dopo lunghi periodi di inattività, potrebbe essere necessario caricare e scaricare più volte la batteria per ottimizzarne le prestazioni.

Non lasciare la batteria in carica prolungata quando non viene utilizzata.

Non utilizzare caricabatteria diversi da quelli specificamente forniti per l'uso con il prodotto.

Non utilizzare pile o batterie non espressamente progettate per l'uso con il prodotto.

Tenere le batterie fuori dalla portata dei bambini.

Non schiacciare, forare, smontare o danneggiare in qualsiasi altro modo le batterie.

Non conservare a temperature superiori a 60 °C.

Evitare di conservare il prodotto alla luce diretta del sole.

Non esporre le batterie a fonti di calore o fiamme, onde evitare esplosioni.

Non esporre le batterie a sollecitazioni meccaniche.

Non smaltire le batterie scariche nei rifiuti domestici.

Smaltire la batteria scarica in un centro di riciclaggio locale. Per ulteriori informazioni, contattare gli enti locali.

Questo apparecchio è dotato di una batteria ricaricabile agli ioni di litio da 22,2 V, 2200 mAh (non rimovibile).

Cura e manutenzione

Scollegare sempre l'aspirapolvere dall'alimentazione elettrica prima di eseguire operazioni di pulizia o manutenzione.

Pulire la superficie esterna dell'aspirapolvere con un panno morbido e umido e lasciarla asciugare completamente. Non utilizzare detergenti o detersivi aggressivi o abrasivi per pulire qualsiasi parte dell'aspirapolvere. Mantenere il filtro pulito e sostituirlo quando è usurato.

Cosa fare e cosa non fare

COSA FARE:

Verificare che il filtro sia privo di ostruzioni.

Accertarsi che il contenitore della polvere e il filtro siano puliti regolarmente per garantire un'aspirazione efficiente e prolungare la durata dell'apparecchio.

COSA NON FARE:

Utilizzare l'aspirapolvere senza il filtro o il cono del filtro in posizione.

Utilizzare l'aspirapolvere per raccogliere liquidi infiammabili, fiammiferi, mozziconi di sigarette, ceneri calde o qualsiasi oggetto caldo, fumante o in fiamme.

Utilizzare l'aspirapolvere per raccogliere acqua o qualsiasi altro liquido, poiché tale azione comporta il rischio di scosse elettriche.

Prima del primo utilizzo

Prima di utilizzare l'aspirapolvere per la prima volta, pulire la superficie esterna con un panno morbido e umido e asciugare accuratamente.

Non immergere l'aspirapolvere in acqua o in altri liquidi.

Ricarica dell'aspirapolvere

Prima del primo utilizzo, l'aspirapolvere deve essere tenuto in carica per circa 4-5 ore. I tempi di ricarica successivi variano in base all'uso. Se la batteria dell'aspirapolvere si scarica completamente durante l'uso, la ricarica completa può richiedere fino a 4-5 ore.

FASE 1: verificare che l'aspirapolvere sia spento.

FASE 2: collegare l'adattatore di alimentazione alla porta di ricarica sull'unità portatile.

FASE 3: collegare l'adattatore all'alimentazione elettrica; durante la ricarica le spie LED lampeggiano. Una volta che la batteria è completamente carica, le spie LED resteranno accese.



AVVERTENZA: non utilizzare adattatori di alimentazione elettrica diversi da quelli forniti in dotazione. L'utilizzo di prodotti alternativi aumenta il rischio di danni all'apparecchio o di lesioni per l'utente.

Se le spie LED non si accendono quando il caricabatterie viene collegato per la prima volta:

FASE 1: scollegare il caricabatterie dall'aspirapolvere.

FASE 2: accendere l'aspirapolvere per circa 5 secondi.

FASE 3: spegnere l'aspirapolvere.

FASE 4: collegare di nuovo il caricabatterie all'apparecchio e accertarsi che sia completamente inserito nella porta di ricarica.

A questo punto, le spie LED dovrebbero accendersi per indicare che l'aspirapolvere è in carica.

Uso dell'aspirapolvere

FASE 1: controllare che l'aspirapolvere sia scollegato dall'adattatore di alimentazione elettrica dopo averlo scollegato dall'alimentazione elettrica.

FASE 2: accendere l'aspirapolvere premendo il pulsante di accensione. L'aspirapolvere sarà impostato sulla potenza minima; premere il pulsante di incremento della potenza per utilizzare l'impostazione di potenza massima.



AVVERTENZA: non utilizzare l'aspirapolvere senza il filtro o senza il cono del filtro in posizione.

Uso del tubo di prolunga e della spazzola per pavimenti

Il tubo di prolunga può essere montato sulla presa d'aria per estenderne la portata, è ideale per pulire tutte le superfici, dal pavimento al soffitto.

FASE 1: inserire il tubo di prolunga nella presa d'aria allineando i perni e spingendolo con cautela verso l'unità principale dell'aspirapolvere, fino a percepire uno scatto. Per sganciare il tubo di prolunga, estrarlo dall'unità principale dell'aspirapolvere dopo aver premuto il pulsante di sblocco.

FASE 2: fissare la spazzola per pavimenti allineando i perni della spazzola per pavimenti con la parte inferiore del tubo di prolunga. Esercitare una delicata pressione per fissare in posizione. Per sganciare la spazzola per pavimenti, premere il pulsante di rilascio della spazzola per pavimenti ed estrarla dal tubo di prolunga.

FASE 3: accendere l'aspirapolvere premendo il pulsante di accensione.



NOTA: la spazzola per pavimenti può anche essere fissata direttamente all'unità portatile allineando i perni alla presa d'aria dell'unità. Esercitare una lieve pressione sull'unità e sulla spazzola per fissarla in posizione.

Uso dell'accessorio 2 in 1 spazzola/bocchetta

FASE 1: se necessario, montare il tubo di prolunga sulla presa d'aria seguendo le istruzioni riportate nella sezione "**Uso del tubo di prolunga e della spazzola per pavimenti**".

FASE 2: inserire l'accessorio 2 in 1 spazzola/bocchetta all'estremità del tubo di prolunga finché non scatta in posizione. Se la prolunga non è necessaria, spingere l'accessorio 2 in 1 spazzola/bocchetta direttamente sulla presa d'aria finché non scatta in posizione.

FASE 3: premere il pulsante sull'accessorio e scorrere indietro il rullo della spazzola per utilizzare la bocchetta, ideale per rimuovere la polvere e lo sporco dagli angoli e dalle cavità.

Premere il pulsante sull'accessorio e far scorrere di nuovo in avanti il rullo della spazzola per pulire tappezzeria e tessuti.

FASE 4: per rimuovere l'accessorio 2 in 1 spazzola/bocchetta, premere il pulsante di sblocco sull'unità principale o sul tubo di prolunga dell'aspirapolvere ed estrarlo.

Svuotamento del contenitore della polvere

Per prestazioni ottimali, svuotare regolarmente il contenitore della polvere. Nel caso in cui si rilevi una riduzione nell'efficienza di aspirazione, svuotare il contenitore della polvere.

Prima di svuotare il contenitore della polvere, verificare che l'aspirapolvere sia spento e che tutti gli accessori siano stati rimossi dalla presa d'aria.

FASE 1: tenendo saldamente l'unità principale dell'aspirapolvere, premere il dispositivo di rilascio della base del contenitore della polvere. Svuotare il contenitore della polvere lentamente e con attenzione per ridurre al minimo il rilascio di polvere nell'ambiente.

FASE 2: chiudere il contenitore della polvere spingendo la base fino a quando il dispositivo di sgancio della base del contenitore della polvere non sarà nuovamente bloccato in posizione.



NOTA: si consiglia di svuotare il contenitore della polvere all'aperto. Chiudere sempre la base del contenitore della polvere prima di utilizzare l'aspirapolvere.

Pulizia del filtro e del cono del filtro

È possibile accedere al filtro soltanto quando il contenitore della polvere è aperto.

FASE 1: svuotare il contenitore della polvere seguendo le istruzioni riportate nella sezione "**Svuotamento del contenitore della polvere**".

FASE 2: rimuovere il filtro e il cono del filtro ruotandoli in senso antiorario, quindi estrarli dall'unità principale dell'aspirapolvere.

FASE 3: estrarre con cautela il filtro dal cono del filtro. Agitare il filtro per eliminare la maggior parte della polvere, quindi risciacquare con acqua calda e pulita e lasciare asciugare in modo naturale.

FASE 4: quando il filtro sarà completamente asciutto, posizionarlo nuovamente nel cono del filtro. Reinscrivere il cono del filtro allineando gli intagli con quelli sulla parte superiore dell'unità principale dell'aspirapolvere. Fissare il cono in posizione ruotandolo in senso orario.

FASE 5: chiudere il contenitore della polvere spingendolo a fondo finché non scatta in posizione.



NOTA: il filtro e il cono devono essere puliti a fondo almeno una volta ogni due settimane. Non pulire il filtro con detersivi e non utilizzare fonti di calore esterne, ad esempio i termosifoni, per asciugarlo.



AVVERTENZA: non rimontare e non utilizzare l'aspirapolvere finché il filtro non sarà completamente asciutto, onde evitare possibili danni.

Pulizia del filtro di scarico

Il filtro di scarico si trova sul retro della targa sull'unità principale dell'aspirapolvere.

FASE 1: per rimuovere il filtro di scarico per la pulizia, ruotare il coprimozzo rimovibile in senso antiorario ed estrarlo dall'unità principale dell'aspirapolvere.

FASE 2: rimuovere il filtro di scarico dalla parte superiore del motore.

FASE 3: scuotere il filtro di scarico per eliminare la maggior parte della polvere, quindi risciacquarlo con acqua calda e pulita e lasciarlo asciugare in modo naturale.

FASE 4: una volta asciugato completamente, inserire il filtro di scarico nell'apposito alloggiamento e riposizionare il coprimozzo rimovibile, quindi bloccarlo in posizione ruotandolo in senso orario.



AVVERTENZA: non pulire il filtro di scarico con detersivi. Lasciare asciugare il filtro di scarico e il filtro a maglia all'aria; non utilizzare mai fonti di calore esterne, come i termosifoni, per asciugarli. Non strizzare o torcere il filtro di scarico per evitare di danneggiarlo. Per evitare danni all'aspirapolvere, non utilizzarlo senza i filtri o il cono del filtro in posizione.

Pulizia della spazzola per pavimenti

La spazzola per pavimenti è dotata di un rullo rimovibile che ne semplifica la pulizia.

FASE 1: spegnere l'aspirapolvere e rimuovere la spazzola per pavimenti premendo l'apposito pulsante di rilascio ed estraendo la spazzola dal tubo di prolunga.

FASE 2: spingere la linguetta di rilascio del rullo della spazzola in posizione di sblocco, quindi rimuovere il rullo estraendolo dalla spazzola.

FASE 3: rimuovere polvere, residui e capelli accumulati nella barra della spazzola e nella spazzola per pavimenti.

FASE 4: riposizionare il rullo della spazzola per pavimenti allineandolo su entrambi i lati e spingendolo nella spazzola finché non scatta in posizione.

Installazione della base di sostegno a parete

La base di sostegno può essere fissata su una parete per riporre agevolmente l'apparecchio. Se l'aspirapolvere viene riposto mentre è in carica, verificare che la base di sostegno a parete sia sufficientemente vicina all'alimentazione per evitare di allungare eccessivamente il cavo di ricarica.

FASE 1: con una matita, segnare le posizioni dei 2 fori delle viti sulla superficie scelta. I segni devono essere allineati orizzontalmente utilizzando una livella.

FASE 2: con una punta da trapano adatta, praticare dei fori pilota in corrispondenza dei segni. Se necessario, rivolgersi a un professionista qualificato.

FASE 3: inserire i tasselli nei fori pilota in modo che siano a filo con la superficie della parete.

FASE 4: poggiare la base di sostegno a parete sulla superficie allineando i fori a quelli praticati sulla base di sostegno a parete.

FASE 5: inserire le viti fornite nella base di sostegno a parete e nel muro e stringerle finché la base non risulta a filo con la superficie. Accertarsi che il gancio della base di sostegno a parete sia rivolto verso l'alto.

FASE 6: inserire l'aspirapolvere in posizione nella base di supporto a parete verificando che si blocchi sul gancio.



NOTA: verificare che la superficie scelta sia abbastanza resistente da sostenere la base di montaggio a parete e l'aspirapolvere. Accertarsi di posizionare il supporto a parete a un'altezza che consenta di riporre l'aspirapolvere completamente assemblato.



ATTENZIONE: controllare che non vi siano impianti elettrici, idraulici o del gas dietro alla parete. Questi impianti normalmente si sviluppano verticalmente o orizzontalmente dietro alla parete e le linee elettriche si irradiano dalla presa, verosimilmente in più direzioni. Sono disponibili dei tester presso i negozi di bricolage più forniti. Se necessario, rivolgersi a un professionista qualificato.

Conservazione

Controllare che l'aspirapolvere sia freddo, pulito e asciutto prima di riporlo in un luogo fresco e privo di umidità. Riporre l'adattatore in un luogo separato e verificare che le connessioni non siano piegate, per evitare di danneggiare i cavi.

Risoluzione dei problemi


Problema	Possibile causa	Soluzione
L'aspirapolvere non si ricarica.	L'adattatore non è collegato correttamente.	Collegare l'adattatore di alimentazione alla porta di ricarica dell'unità principale dell'aspirapolvere seguendo le istruzioni riportate nella sezione " Ricarica dell'aspirapolvere ".
L'aspirazione è debole.	La presa d'aria o l'accessorio sono ostruiti.	Scollegare l'accessorio ed eliminare l'ostruzione.
	Il contenitore della polvere è quasi pieno.	Svuotare il contenitore della polvere seguendo le istruzioni riportate nella sezione " Svuotamento del contenitore della polvere ".
	Il filtro è bloccato.	Pulire il filtro seguendo le istruzioni riportate nella sezione " Pulizia del filtro e del cono del filtro ".
Il rullo della spazzola non gira.	Il rullo della spazzola è bloccato da capelli, polvere e residui.	Pulire la spazzola per pavimenti seguendo le istruzioni riportate nella sezione " Pulizia della spazzola per pavimenti ".

Specifiche

Codice prodotto: BEL01843

Batteria: agli ioni di litio da 22,2 V, 2200 mAh

Ingresso adattatore: 100–240 V ~ 50/60 Hz, 0,4 A

Uscita adattatore: 27,0 V  0,5 A, 13,5 W

Rendimento medio in modo attivo: 84,0%

Rendimento a basso carico (10%): 77,0%

Consumo energetico in assenza di carico: 0,09 W

Capacità del serbatoio della polvere: 700 ml

CE

Smaltimento delle batterie e delle apparecchiature elettriche ed elettroniche



Questo simbolo sul prodotto, sulle batterie o sulla confezione indica che il prodotto e le batterie in esso contenute non devono essere smaltite insieme ai rifiuti domestici. È responsabilità dell'utente consegnarlo a un punto di raccolta preposto al riciclaggio delle batterie e delle apparecchiature elettriche ed elettroniche. La raccolta differenziata e il riciclaggio contribuiranno a preservare le risorse naturali e a prevenire conseguenze negative per la salute umana e l'ambiente a causa della possibile presenza, nel prodotto, di sostanze pericolose che potrebbero essere rilasciate da uno smaltimento inappropriato. Alcuni rivenditori forniscono un servizio di raccolta e smaltimento delle apparecchiature esauste. **È responsabilità dell'utente cancellare i dati memorizzati in apparecchiature elettriche ed elettroniche prima dello smaltimento.** Per ulteriori informazioni sui punti di smaltimento di batterie, i rifiuti elettrici ed elettronici, contattare l'ufficio locale della città/comune, il servizio di smaltimento dei rifiuti domestici o il rivenditore.

Realizzato da:
Ultimate Products UK Ltd.,
Victoria Street, Manchester OL9 0DD. **UK.**
Ultimate Products Europe Ltd.,
19 Baggot Street Lower, Dublin D02 X658. **ROI.**

PRODOTTO IN CINA.

CD201023/MD000000/V1